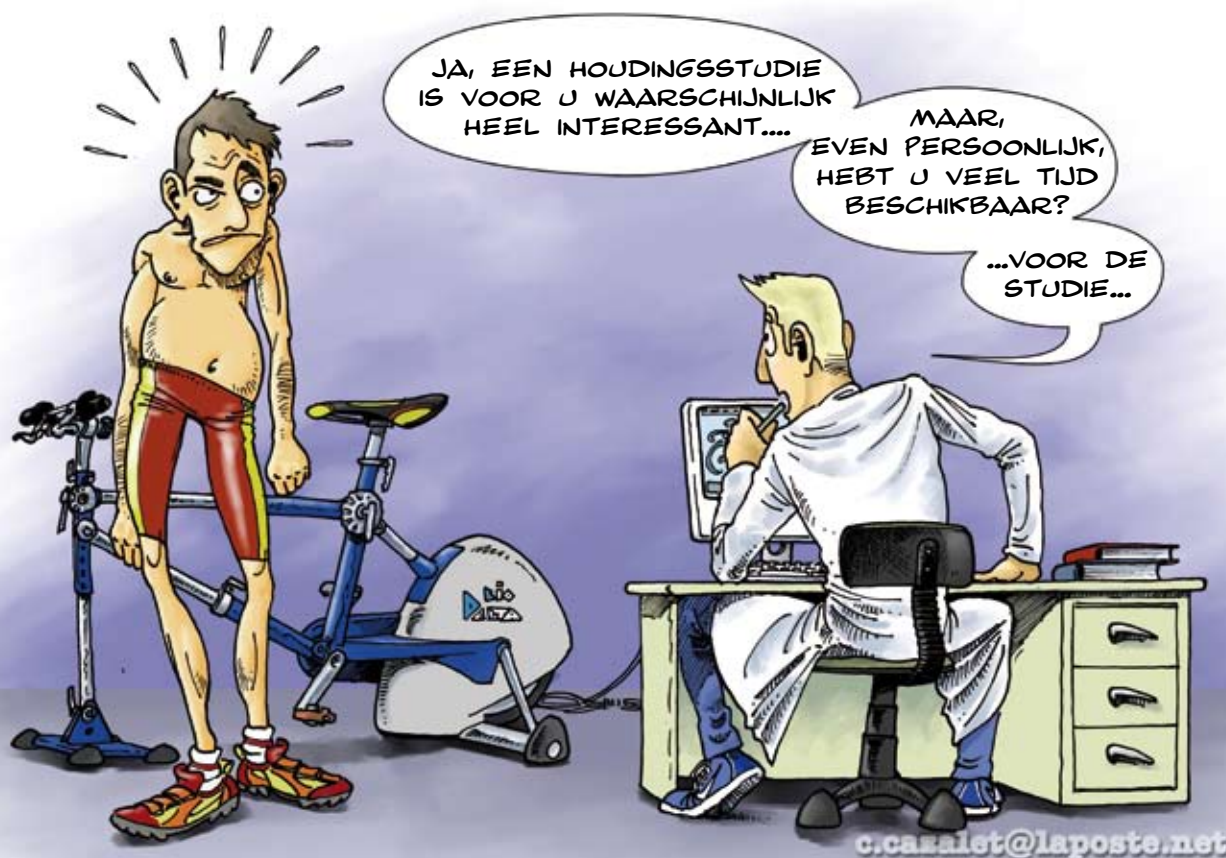




# TRAKTEER JEZELF OP EEN FRAME OP MAAT

1<sup>ste</sup> deel: fietshoudingsstudies

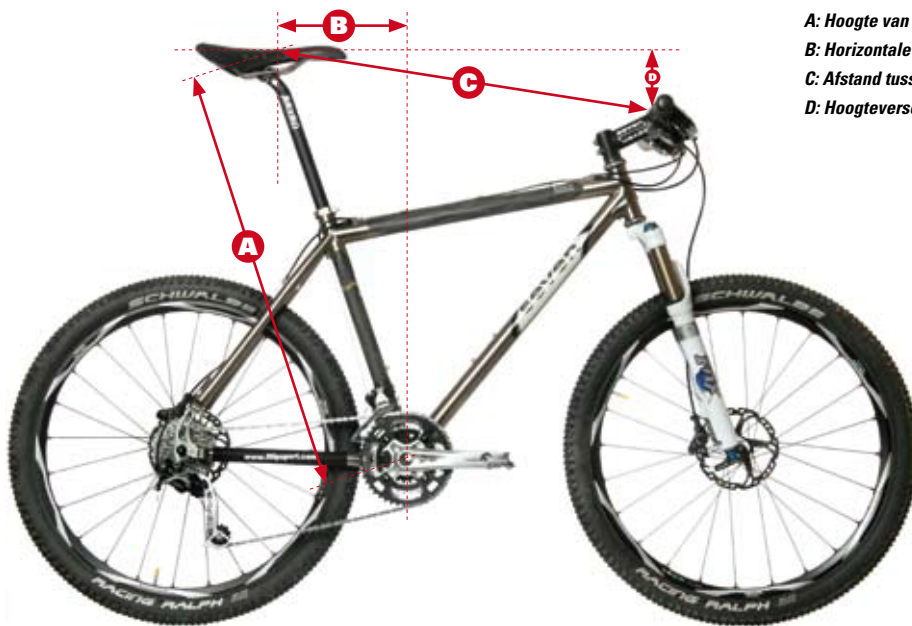


Pijn in de rug, aan de handen, aan de schouders, in de knieën,... Wie dit nooit heeft gevoeld na een al dan niet lange rit met zijn mountainbike, mag de volgende pagina's al meteen overslaan. Je bent er nog altijd? Wel, weet dan dat je een van de vele (de meerderheid) van de bikers bent die bij iedere uitstap altijd wel een beetje last heeft van dit soort ongemakken. Er bestaan daarvan verschillende oorzaken, maar een goede rijkhouding op de fiets kan in ieder geval al heel wat ellende besparen. Wie de perfecte fietshouding voor zichzelf wil bepalen, kan best een beroep doen op een specialist en een fietshoudingsstudie laten uitvoeren. Uiteraard kun je ook op dit vlak op onze steun rekenen: wij analyseerden de belangrijkste systemen die momenteel op de markt worden aangeboden. Bovendien beslisten we ook nog eens om een frame op maat te laten maken, waarmee we alle opgedane kennis in de praktijk konden (laten) omzetten.

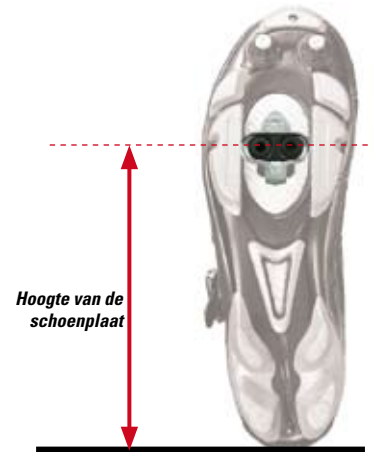
Door Olivier Béart

**N**aast de basismaten die je bij de aankoop van je nieuwe fiets neemt, loont het soms ook de moeite om even stil te staan bij je lichaamsbouw en de manier waarop je op je bike zit, ongeacht wat de bedoeling daarvan is: betere prestaties of gewoonweg een gevoel dat je één bent met je tweewieler. Heel wat pijn aan rug, schouders, handen of knieën is immers terug te voeren tot een rijpositie die niet aan je lichaamsbouw is aangepast. Soms blijf je heel lang bezig met het experimenteren met de zadelhoogte, de lengte van de stuurpen, het zadel of zelfs de volledige fiets... en

krijg je nog altijd niet het verhoopte resultaat. Verscheidene ondernemingen hebben intussen al systemen uitgedokterd waarmee ze op basis van enkele heel nauwkeurige metingen van verschillende delen van het lichaam van de fietser de ideale positie kunnen berekenen. Met dat soort studies krijg je ook al een duidelijk zicht op bepaalde typische kenmerken van je lichaam: ledematen met een verschillende lengte, ongebruikelijke proporties enz... Wie over die gegevens beschikt, kan vaak heel eenvoudig en goedkoop (stuurpen, zadelhoogte,...) zijn fiets perfect op zijn lichaam afstellen.



- A: Hoogte van het zadel
- B: Horizontale positie van het zadel
- C: Afstand tussen het zadel en het stuur
- D: Hoogteverschil zadel-stuur



## Maatwerk

De basisprincipes van zo'n fietshoudingsstudie zijn vrij simpel. Alles begint met een nauwkeurige meting van de verschillende delen van het lichaam die van belang zijn voor de bepaling van de ideale positie op de fiets. Hierbij zijn acht maten relevant: de lengte van de biker, de lengte van de benen tot aan het kruis, de lengte van de scheenbenen, de bovenbenen, de armen en de voorarmen, de breedte ter hoogte van de schouders en de hoogte van de romp. Bij sommige studies houdt men ook rekening met de afmetingen van de voeten, omdat daarmee de positie van de schoenplaten onder de schoenen heel nauwkeurig kan worden bepaald. Al die meetresultaten worden dan meestal in een statistische database ingevoerd, die werd opgesteld op basis van de studie van een groot aantal bestaande gevallen en de kennis van sport-ergonomen die een hele reeks 'regels' hebben ontwikkeld waarmee men tot een ideale positie kan komen. Maar dat is natuurlijk allemaal maar theorie, zoals we later zullen merken. Studies zoals Bioracer/Bike-Fitting, Cycle-Fit en Cyfac zijn enkele voorbeelden van studies die op die manier te werk gaan. Alle studies maken hierbij gebruik van een meetsysteem dat in deze fase van het onderzoek een behoorlijke nauwkeurigheid oplevert. De resellers van hun oplossingen hebben hierover ook de nodige opleidingen gevolgd en hebben toegang tot de database die door het merk werd samengesteld en waarmee ze tot een frame kunnen komen dat een 'ideale' rijpositie biedt.

De belangrijkste gegevens die de klant na die metingen te zien krijgt, zijn de volgende:

- **Hoogte van het zadel (A):** dit is de afstand tussen het midden van de as van het crankstel en de bovenkant van het zadel. Deze maat is afhankelijk van de lengte van de benen tot aan het kruis.
- **Horizontale positie van het zadel (B):** de afstand tussen de holte van het zadel (verschilt van model tot model, wordt soms door de constructeur vermeld, maar bevindt zich meestal tussen 130 en 150 mm van de achterkant van het zadel) en de loodlijn van de trapas. De ideale maat hiervoor wordt bepaald door de lengte van de dijbenen..
- **De afstand tussen het zadel en het stuur (C):** de afstand tussen de holte van het zadel (of ieder ander punt dat door de gekozen fietshoudingsstudie werd bepaald) en het stuur. Deze maat wordt bepaald door de lengte van de romp en de armen.
- **Hoogteverschil zadel-stuur (D):** de afstand tussen de bovenkant van het zadel en de bovenkant van het stuur. Dit is een maximale waarde die niet mag worden overschreden; anders krijg je last van rugpijn en wordt het zelfs moeilijker om te ademen. Deze maat is afhankelijk van verscheidene parameters, die ofwel aangeboren (lichaamsbouw en natuurlijk souplesseniveau) of aangeleerd zijn (een meer toegewijde en beter getrainde biker zal een grotere souplesse in zijn rug kunnen ontwikkelen en daardoor minder last hebben van een meer vooroverliggende positie). Maar ook de praktijk speelt hierin een grote rol (een liefhebber van langere ritten, die veel belang hecht aan comfort, zal niet op dezelfde manier op zijn fiets zitten als een volbloed wedstrijddrijder, die optimaal wil profiteren van een prestatiegerichte positie voor kortere wedstrijden).

- **Breedte van het stuur:** dit is minder belangrijk in de MTB-sport, waar die breedte vooral wordt bepaald door de voorkeur en de praktijk van de biker. Toch wordt de ideale maat hiervoor gedeeltelijk door de breedte van de schouders bepaald.
- **Positionering van de schoenplaten:** niet alle studies houden rekening met deze maat, maar hiermee berekent men wel de perfecte plaats van de schoenplaat ter hoogte van de eerste metatarsaal van iedere voet. Een fietshoudingsstudie kan een (vaak voorkomend) verschil tussen beide voeten aan het licht brengen en de nodige correcties aanbrengen.

Sommige studies bieden niet alleen de nodige informatie waarmee je het frame van je huidige fiets zo goed mogelijk aan je lichaamsbouw kunt aanpassen, maar stellen ook het ontwerp voor van een 'ideaal' frame. Daar kun je je dan op baseren op het moment dat je op zoek gaat naar een nieuwe fiets. Je kunt dan proberen om een model te vinden waarvan het standaardframe zo dicht mogelijk in de buurt komt van de 'ideale maten' die door de studie werden berekend... of je kunt een frame op maat laten maken door een ambachtelijk bedrijf!

Bij de studies worden ook de fietsen van dichtbij bekeken. Met behulp van gespecialiseerde apparaten wordt dan de nauwkeurige positionering bepaald van de verscheidene elementen. Na enkele uren proefrijden en de metingen kan de klant bij de reseller de nodige 'verbouwingswerken' laten uitvoeren. In dit verband ligt het voor de hand dat het resultaat des te beter is naarmate de biker meer met de onderzoeker communiceert. Op die manier blijft de meerwaarde van de studie niet beperkt tot een theoretische opsomming van meetwaarden.





## Do it yourself

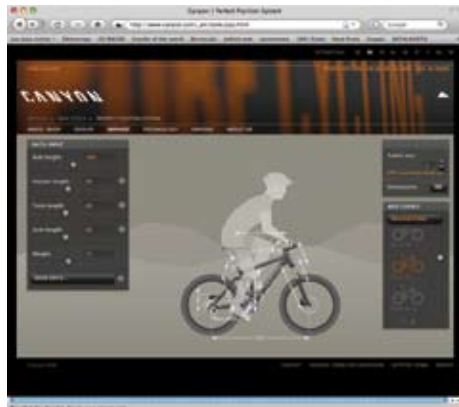
Naast de 'klassieke' studies vind je op het internet ook enkele tools waarmee je zelf een fietshoudingsstudie kunt uitvoeren. De bekendste site in dat verband is het Franse Pile-Poil.net. In de praktijk legt de site uit hoe je de nodige metingen zelf zo nauwkeurig mogelijk kunt uitvoeren (hoewel je hierbij ook best een beroep doet op iemand die je daarbij kan helpen). De meetwaarden kun je dan in een kleine Exell spreadsheet invoeren, waarna je onmiddellijk en gratis alle nodige informatie krijgt die een 'coole' fietshouding moet opleveren. Opgelet: deze toepassing is alleen bedoeld voor wegrijders. Wie gebruik wil maken van de andere opties (wedstrijd, MTB, tijdrijden enz...) of zijn ideale framematen wil kennen, moet wel de portemonnee bovenhalen (3,60 tot 50 €, afhankelijk van de opties). Fietsenfabrikant Canyon pakt op zijn site ook uit met een kleine tool waarmee je de maat van het frame van je fiets kunt kiezen in functie van je eigen lichaamsbouw. Hierbij wordt naar vijf verschillende maten gevraagd (lengte, lengte van de benen tot aan het kruis, hoogte bovenlichaam en lange benen invoerden, adviseerde het systeem ons meteen een maat L, terwijl een persoon van dezelfde lengte met een groot bovenlichaam en korte benen een maat M kreeg aangeraaden. Niet echt de ideale oplossing, als je het ons vraagt, want het is nu eenmaal veel gemakkelijker om de hoogte van het zadel van een fiets dan je eigen lichaamslengte aan te passen... Kortom, dit soort tools werken wel snel en zijn gebruiksvriendelijk, maar ze tonen ook heel snel hun beperkingen!

## Biker in actie

En dan is er nog die laatste categorie van de fietshoudingsstudies, als het ware de Rolls-Royce van de specialiteit: de studies die ook rekening houden met de biomechanische en dynamische parameters. Wat bedoelt men hiermee? Biomechanica is, zoals Cyfac het stelt, "de toepassing van de mechanische wetten op de studie van levende organismen. Deze discipline bestudeert het geheel van de krachten die door het organisme worden voortgebracht of worden ondergaan en hun effecten op zijn beweging of zijn vervormingen. Wat het fietsen betreft, identificeert de biomechanica eerst de spieren die verantwoordelijk zijn voor de beweging en bestudeert daarna de krachten die ze voortbrengen, evenals de koppels van de spierkrachten. Ten slotte beschrijft ze op basis daarvan de verschillende fases van de trapcyclus en de activeringsbereiken van iedere spier".

In de praktijk beperken die studies zich niet alleen tot het afleiden van de 'ideale' maten voor de fiets op basis van statische metingen van de verschillende delen van het lichaam van de biker, maar bestaan ze ook uit een dynamisch gedeelte waarin men een biker aan het werk ziet. In dat verband test men dan verschillende oplossingen tot men een resultaat krijgt dat dicht in de buurt van de perfectie komt.

Het Amerikaanse ambachtelijke bedrijf Serotta is een pionier op dit vlak: in 1979 ontwikkelde men daar al een fiets waarvan talrijke parameters konden worden aangepast. Het merk heeft het concept intussen verder ontwikkeld, waardoor het nu over een oplossing beschikt waarvan zo ongeveer alles aanpasbaar is: framehoeken, lengte van buizen, accessoires,... Het systeem is niet zo bekend in de USA, maar heeft wel een klein broertje in Europa, dat erg veel gelijkenissen vertoont en dat werd ontwikkeld door Veltec (importeur van een hele reeks merken van fietsen en accessoires, waaronder Intense, BMC en Easton). Hun Cycle-Fit-systeem werd twintig jaar geleden ontwikkeld en wordt intussen al door meer dan 200.000 fietsers (vooral op de weg) gebruikt. Het systeem is gebaseerd op een klassieke meting, waarmee men de keuze krijgt uit drie verschillende rijkhoudingen: professioneel, sportief en toer. Er werd



ook een versie ontwikkeld voor dames. En hoewel de nadruk op weggebruik blijft liggen, werd ook aan de MTB'ers wat aandacht besteed (voor fietsen met een vork met een maximale veerweg van 80 mm). Zodra een keuze van de rijpositie is gemaakt (en als de reseller over de volledige kit beschikt), kan de klant een en ander op een aanpasbare fiets uittesten en kunnen correcties onmiddellijk worden aangebracht.

In Frankrijk stelt Girs een gelijkwaardig systeem voor, dat heel goed in elkaar blijkt te zitten en dat uiteindelijk kan leiden tot de fabricage van een carbonframe op maat. Maar dit voorrecht is voorlopig alleen voorbehouden voor de wegrijders. Mountainbikers die ook van deze luxe willen genieten, zullen binnenkort misschien terecht kunnen bij Specialized. Ook daar wordt momenteel een concept ontwikkeld, dat nu wordt aangeboden via een beperkt aantal resellers die daarvoor een aangepaste opleiding hebben gevolgd. Die studie houdt niet alleen rekening met de statische metingen, maar bestaat ook uit een deel waarbij de bewegingen van de rijder op zijn fiets grondig worden bestudeerd. Stap voor stap positioneert men tijdens de drie uur durende studie de biker op de fiets. Men begint daarbij bij de voeten (met de erg belangrijke instelling van de schoenplaten) en eindigt met de bovenkant van het lichaam. Men streeft hierbij een dubbel doel na: enerzijds een optimaal comfort en anderzijds optimale prestaties. Bij deze studie kunnen verschillende frames en/of accessoires worden getest voordat een definitieve keuze wordt gemaakt. Zoals eerder al gezegd, is die methode in onze contreien nog niet beschikbaar bij de resellers van het merk, maar daar zou binnenkort wel verandering in kunnen komen. Uiteraard houden we jullie daarvan op de hoogte.

Voor alle volledigheid voegen we er nog aan toe dat de fietshoudingsstudies van Bioracer, die door de zaakvoerder zelf op het hoofdkantoor van de onderneming wordt uitgevoerd (en die ook bedoeld zijn voor XC mountainbikers), ook een fase bevatten waarin de klant op een hometrainer aan het werk wordt gezet, waarbij de expert op basis van zijn waarnemingen de laatste details corrigeert. Sommige dealers beschikken naast de volledige versie van het BikeFitting systeem ook over een aanpasbare fiets waardoor de rijder in kwestie onmiddellijk zijn nieuwe positie kan uitproberen en eventueel nog aanpassen.

## EEN FRAME OP MAAT... JA, MAAR WAAR?

In België is de best bekende en de meest erkende ambachtsman Jan Dejonckheere, die de frames van het merk Pro Winner ([www.pro-winner.net](http://www.pro-winner.net)) ontwerpt en last. Frankrijk heeft een lange traditie van ambachtelijke framespecialisten voor wegfietzen, maar de afgelopen jaren komt er ook vanuit de MTB-hoek heel wat nieuws, met de opkomst van een nieuwe generatie gepassioneerde ondernemers die hun eigen merk hebben opgericht. Enkele voorbeelden daarvan zijn Vagabonde Bicycles (gespecialiseerd in staal) en Skyde (dat onlangs een lijn titanium- en stalen frames op maat heeft ontwikkeld). Uiteraard blijven de States het beloofde land van het maatwerk. Die service wordt niet alleen als optie aangeboden bij heel wat duurdere merken zoals Litespeed of Moots, maar vormt zelfs de 'core business' van een groot aantal ambachtelijke bedrijven aan de overkant van de Atlantische Oceaan. Het zou onbegonnen werk zijn om die hier allemaal op te sommen, maar wie even naar de site van de North American Handmade Bicycle Show (NAHBS) surft, krijgt al een vrij duidelijk zicht op het ruime aanbod (<http://www.handmadebicycleshow.com/framebuilders.html>). Leuk om te weten is het feit dat deze salon sinds twee jaar ook een Europees broertje heeft, de EHBE (<http://ehbe-eu.com/exhibitors.html>).



# NIEUWE XC-WEDSTRIJDBANDEN VOOR TOPPRESTATIES

## Wondermiddel?

Op basis van het voorgaande zou je misschien kunnen denken dat een fietshoudingsstudie een waterdichte garantie biedt op een comfortabele en efficiënte rijpositie. Helaas klopt dat niet helemaal. De meeste aanbevolen instellingen zullen wellicht perfect passen, maar andere zullen ongetwijfeld licht moeten worden aangepast. Zo merkten we enkele jaren geleden zelf na een studie door Cyfac na enkele ritten dat de aanbevolen instellingen van de schoenplaten en het zadel weliswaar perfect waren, maar dat de aanbevolen zadelhoogte toch nog meer dan een centimeter naar boven toe moest worden aangepast en dat de aanbevolen stuurpen (120 mm) iets te lang was om de MTB wendbaar genoeg te maken. Die ervaring deed ons niet twifelen aan de gefundeerdheid van een rijkhoudingsstudie, onder meer omdat we hiermee verscheidene erg gunstige verbeteringen hadden kunnen doorvoeren (plaats van het zadel en van de schoenplaten, hoogte van het zadel en het stuur,...). Maar we leerden hiermee wel dat de cijfergegevens vooral aanwijzingen zijn in de richting waarin je de ideale maten moet zoeken. Bovendien lijkt het ons ook niet onverstandig om de aanbevolen instellingen eerst eens op je eigen fiets uit te proberen (zelfs als je daarvoor wat moet sleutelen), voordat je met de cijfertjes in de hand een nieuwe fiets gaat kopen. Daarnaast is het absoluut af te raden om de resultaten van meerdere studies met elkaar te combineren en op basis daarvan de ideale maten af te leiden. Iedere studie vertrekt immers vanuit een ander startpunt – en dat kan een flinke invloed hebben op de aanbevolen maten. Bij sommige studies ligt de nadruk bijvoorbeeld sterk op het comfort, terwijl andere studies dan weer meer belang hechten aan de doeltreffendheid waarmee de kracht van je benen op de pedalen wordt overgezet. Bezint dus eer ge begint!

De maten moeten dus zo ook zo objectief mogelijk worden geïnterpreteerd. Wat niet altijd gemakkelijk is bij een biker die bijvoorbeeld al jarenlang met 'verkeerde' instellingen rond rijdt en met de ongemakken heeft leren leven. Bovendien mag je niet vergeten dat de meeste van die studies in de eerste plaats werden ontworpen voor gebruik door wegfietzers en dat de MTB-uitvoeringen niet altijd rekening houden met alle specifieke kenmerken van onze praktijk.

Rekening houdend met het voorgaande hebben onze persoonlijke ervaringen en talrijke getuigenissen ons wel geleerd dat het zeker de moeite waard is om even stil te staan bij je rijpositie. Met behulp van een grondig uitgevoerde studie is het best mogelijk om het rijcomfort in één klap flink te verbeteren, heel wat pijn te voorkomen en de keuze van de juiste maat van een nieuwe fiets te vergemakkelijken.

Zoals je van ons mag verwachten, beslisten we om hierin nog een stapje verder te gaan. In dit nummer en in onze volgende nummers krijg je dan ook ons verhaal te lezen nadat we hadden besloten om een titaniumframe van Seven helemaal afgestemd op onze maten en onze rijkhouding te laten maken. Wordt dus vervolgd...

□

## TELEFOONGIDS

**BIKE-FITTING** [www.bikefitting.com](http://www.bikefitting.com)

**CANYON** [www.canyon.com](http://www.canyon.com)

**CYFAC** [www.cyfac.fr](http://www.cyfac.fr)

**PILE-POIL.NET** [www.pile-poil.net](http://www.pile-poil.net)

**SEROTTA** [www.serottacyclinginstitute.com](http://www.serottacyclinginstitute.com)

**SPECIALIZED** [www.specialized.com](http://www.specialized.com)

**VELTEC-CYCLE FIT** <http://cyclefit.com>



## SPOTTED CAT

- Snelle XC-wedstrijdband voor droge omstandigheden
- Speciaal ontwikkeld voor harde ondergrond met losse bovenlaag
- Maximale stabiliteit in bochten en off-camber situaties
- V-structuur van de noppen zorgt voor een lage rolweerstand en extra grip bij remmen en accelereren

## BLACK PANTHER XTRAC

- Doorontwikkeling van de World Cup Winner Black Panther
- Onderbroken middenspoor zorgt voor extra grip bij remmen en accelereren
- Herpositionering van de noppenstructuur zorgt voor lage rolweerstand en extra grip bij remmen en accelereren
- De noppenstructuur over de schouder biedt extra bescherming tegen lekrijden

  
**VREDESTEIN**  
PASSION FOR PERFORMANCE



# HET seven 7 AVONTUUR



**B**ij Seven dient de fietshoudingsstudie alleen als basis voor het ontwerp van een titaniumframe op maat, dat door het Amerikaanse ambachtelijke bedrijf dan in de praktijk wordt omgezet. Het hele proces bij Seven bestaat uit verschillende fases – de reseller zorgt daarbij voor de nodige begeleiding. Het is hierbij de bedoeling dat je een fiets krijgt die niet alleen zo nauw mogelijk bij je lichaamsbouw, maar ook bij je rijgedrag aansluit.

Het hele verhaal begint bij de reseller, waar je een model kiest uit het assortiment van Seven. Daarna volgt een gesprek van een half uur waarin je meer dan honderd vragen krijgt voorgeschoteld – over de meest uiteenlopende onderwerpen: de kwaliteiten en de tekortkomingen van je huidige fiets, de zaken waar Seven zeker van moeten op letten enz... Ook je praktijk komt hierbij aan bod, eventueel pijnpunten (rug, schouders, handen,...) die regelmatig opduiken bij een rit. Ten slotte krijg je ook de kans om duidelijk te stellen wat je verwacht van de rijhouding van je toekomstige MTB. Je keuze wordt hierbij gebaseerd op vier assen die Seven kan aanpassen door middel van verschillende dikten van de framebuizen enz... De toekomstige eigenaar kan zo de stijfheid van de trapas van het frame, de verticale stijfheid (comfort), de wendbaarheid en de verhouding gewicht/stijfheid bepalen. Opvallend is het feit dat men bij Seven ook heel wat aandacht besteedt aan de 'opsmuk', want de klant kan ook kiezen uit verschillende (gratis en betalende) opties op het vlak van de stickers, de lak, de kabeldoorgangen, het gebruik van nokken voor V-brakes, drinkbushouders enz...

Daarna worden de eigenlijke metingen uitgevoerd. De reseller neemt daarbij zeven maten: lengte, hoogte van de romp, lengte van de benen tot aan het kruis, breedte ter hoogte van de schouders, lengte van de scheenbenen, lengte van de armen en lengte van de voorarmen. Bij Filip Sport, de importeur van Seven in de Benelux, worden de maten uiteraard genomen volgens de aanbevelingen van Seven, maar dan wel met behulp van een Bioracer meetsysteem, dat een grotere nauwkeurigheid toelaat.

Hierbij wordt ook rekening gehouden met de souplesse van de klant: kwestie van te zien in hoeverre die een meer liggende en dus prestatiegerichte rijhouding verdraagt. Ten slotte worden ook de maten genomen van de huidige fiets (ter informatie). Die kunnen als werkbasis dienen voor Seven als de klant perfect tevreden is over zijn positie op die bike.

Na afloop van dat eerste gedeelte stuurt de reseller het ingevulde document rechtstreeks naar Seven in de USA, waar de antwoorden door een van de interne specialisten worden geanalyseerd en met een database van meer dan 20.000 gevallen worden vergeleken. Op basis daarvan wordt een eerste ontwerp van het frame gemaakt. Als de klant dat wenst, kan hij zelfs rechtstreeks met Seven contact opnemen (in het Engels), zodat het project rechtstreeks kan worden besproken met de persoon die het frame zal ontwerpen. Dat contact is vooral handig bij heel specifieke vragen, maar het is wel leuk om te weten dat dit tot de mogelijkheden behoort. Er zijn slechts weinig merken die zo'n service leveren. Om dan nog maar te zwijgen over het feit dat alle frameontwerpen door Rob Vandermark himself, de baas van het bedrijf, worden goedgekeurd.

Na een dikke week krijgt de klant het ontwerp te zien, dat hij dan – na overleg met de distributeur – kan goedkeuren. Als hij nog niet

# 3 vragen aan

**Filip Lauwers**

Filip Sport - Distributeur Seven Benelux



## **Q2: Welk type publiek klopt bij Seven aan om een fiets op maat te laten maken?**

**F.L.:** Het maatwerk is een 'gratis optie' bij Seven. 99,9% van onze klanten kiest ervoor. In de meeste gevallen – 80% van de gevallen, schat ik – gaat het om echte gepassioneerde bikers die heel goed weten wat er op de markt verkrijgbaar is en wat ze zelf willen. Ze hebben ook allemaal de website van het merk heel grondig uitgepluisd. Vaak zijn het ook mensen die een voorliefde hebben voor titanium – en voor wie Seven dus wel een speciale plaats inneemt. Toch gebeurt het soms dat een klant in een winkel binnenkomt met het vaste voornemen om een carbonfiets te kopen, maar uiteindelijk zo onder de indruk raakt van titanium en het ambachtelijke karakter van Seven en van de mogelijkheid om een fiets op maat te maken, dat hij toch van idee verandert. Wat de praktijk van de klanten betreft, gaat het in de meeste gevallen om sportieve bikers die vaak marathon XC-ritten of zelfs wedstrijden rijden. En het gebeurt niet zo vaak dat dit hun eerste fiets is. Ons publiek bestaat dus uit mensen die al een hele tijd in deze sport actief zijn en die zichzelf dan ook eens met iets extra's willen verwennen. Toch zijn de leeftijden van onze klanten erg gevarieerd. Je kunt daardoor niet bepaald zeggen dat een op maat gemaakte titaniumfiets een fantasietje is voor de oudjes...

## **Q2: Is werkelijk alles mogelijk bij Seven?**

**F.L.:** In theorie wel. In de praktijk weigert Seven soms bepaalde aanvragen omdat die niet aansluiten op de filosofie van uitmuntendheid van het merk of omdat die een fiets dreigen op te leveren die niet harmonieus in elkaar zit. Maar zoiets komt heel zelden voor. In die gevallen nemen we even contact op met de klant. We vinden voor iedere biker wel een oplossing – of die nu groot of klein, dun of dik is. Met die aanpak halen we een tevredenheidsindex die in de buurt van 100% komt!

## **Q2: Welke opleiding volgen de resellers, zodat ze de klant zo goed mogelijk kunnen adviseren?**

**F.L.:** Ik ben zelf bij de fabrikant ter plaatse geweest, toen ik zes jaar geleden met het merk begon samen te werken. Daar kon ik niet alleen zelf zien hoe men werkt, maar kreeg ik ook een heel gedetailleerde uitleg over de procedure die wordt gevolgd bij het ontwerp van het frame op maat en bij het nemen van de maten van de klant. Sindsdien ben ik er nog eens terugggekeerd om op de hoogte te blijven van de ontwikkelingen. Afgezien daarvan is er voortdurend contact, want uitgerekend die manier van werken vormt de basis voor Seven om een frame te ontwerpen dat perfect aan iedere klant is aangepast.



helemaal tevreden is, kan hij het ontwerp laten aanpassen tot het helemaal goed zit.

In ons geval wijkt de positie die door Seven wordt aangeraden, aanzienlijk af van de positie op de Cannondane F3000 van 1998, de referentiefiets van onze redacteur-proefkonijn. Zo stelt Seven verschillende ingrijpende veranderingen voor. De zadelhoogte bijvoorbeeld zou met bijna 3 cm worden vergroot (73,4 cm voor een standover height van 84,5 cm). Volgens Seven zou hiermee "meer kracht op de pedalen kunnen worden gezet, zou de zuurstof beter doorstromen en zou het risico op blessures benen dan het gemiddelde en een vrij lange romp zou heel laag blijven, met een zeer uitgesproken sloping architectuur (39,4 cm hoge zadelpenbuis). Dit betekent dat de zadelpen vrij ver uit de zadelpenbuis zou steken. Voor de lengte raadt Seven een frame met een lengte van 59,5 cm aan (maat horizontaal genomen) – tegenover 59 bij het oude frame. En de stuurpen van 120 mm zou moeten plaats maken voor een exemplaar van 110 mm. Die positie heeft alles te maken met de lichaamsbouw van de biker in kwestie: die heeft immers iets kortere benen dan het gemiddelde en een vrij lange romp. Gezien de leeftijd van de biker (43 jaar), zijn voorkeur voor een half-verhoogd stuur en zijn gebruikelijke praktijk als sportieve toerrijder lijkt het hoogteverschil tussen het zadel en het stuur (maximaal 2,3 cm) vrij klein.

Nu het ontwerp is goedgekeurd, kan met de productie worden begonnen. Maar dat is een ander verhaal, dat we graag in een van onze volgende nummers vertellen!

